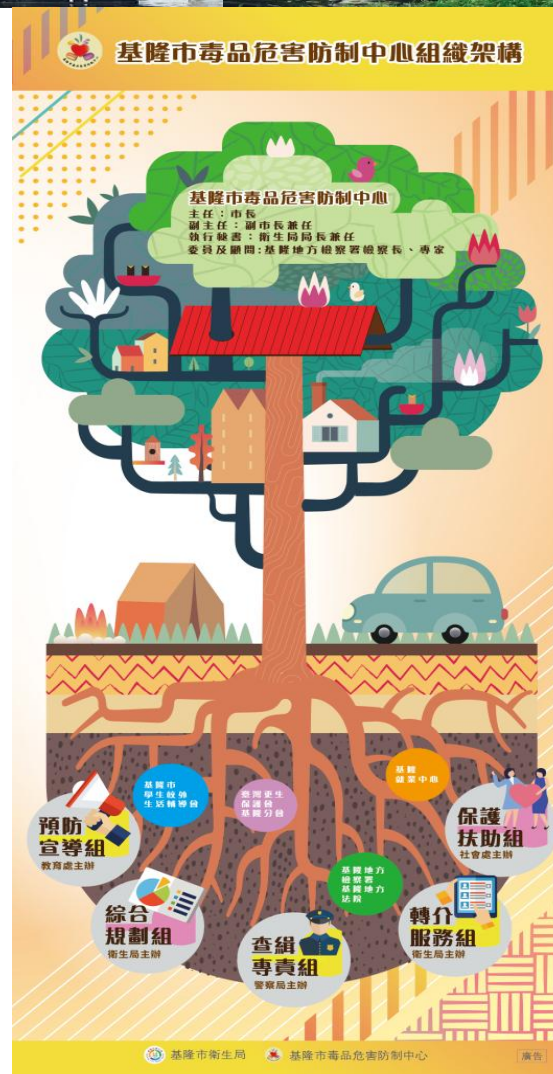




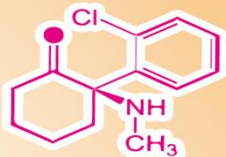
- 衛生局13面展版內容
- 若有相關展版租借及宣導活動問題請洽本局預宣組承辦人:02-24565988  
曾虹婷



展版1

# 愷他命之危害

猜猜看哪些是毒品？



## 增加意外傷害

忽略周圍環境  
專注在自己的想像中



## 鼻軟骨潰爛

因為用鼻吸  
造成黏膜受損  
不敢就醫，  
繼續用毒品麻痺疼痛



## 心血管危害

心跳↑、血壓↑  
最後因心跳太快、  
喘而送醫



## 腎傷害

腎積水、腎衰竭、洗腎

正常膀胱黏膜

黏膜下出血



受損的膀胱黏膜  
隨著尿液排出

展版2

# 案例分析

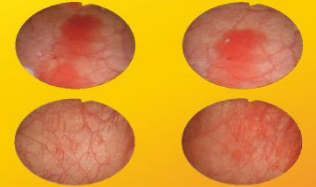
## 案例一

郭○○ 男性 35歲

- 症狀：自覺夜間上廁所次數增加
- K他命濫用情形：用藥3年，2-4gm/次，4-5次/週

就醫後須做  
**膀胱擴張手術**

## 膀胱內視鏡結果



展版3

膀胱功能評估檢查報告

醫師：基隆市630基隆市毒品危害防制中心，107年度整合型新世代毒品防治健康照護方案」的膀胱功能評估。謝謝您的配合，在此向您說明本次評估結果：經醫師整體評估後，建議您至泌尿科門診做評估的檢查，以阻止「癮命案」。倘若至醫院院所收診，本中心亦會進行後續追蹤與關心，如對評估結果有疑問，可來電洽詢，電話：02-6628-9779轉2240泌尿科檢查室。

醫師：國家標準：評定： 基隆市毒品危害防制中心 敬啟

姓 名：郭○○ 年 齡： 35

項 目	檢查值	結果	代表意義
最大尿流速：	13.5 ml/s	正常	正常值：男>15ml/s
單位體積量：	200.0 c.c.	正常	正常值：男>100 c.c.
膀胱後膀胱殘留量	15.0 c.c.	正常	殘留量應少於50 c.c.

注：尿流速圖形列後：

尿-尿液分析(分析是重要的尿流速度)	結果	正常值
尿 糖	陰性	正常
尿尿酸或尿酸	陰性	正常
血尿指標	陰性	正常
血尿指標	陰性	正常
尿糖子指標	陰性	正常

注：下列尿流速度評估標準：

項目	評估標準	得分
1. 膀胱不能排空(尿流完全乾乾淨淨)	1	1
2. 尿流速度低於10ml/s(或尿流速度)	1	1
3. 小便頻數增加，不能適量	0	0
4. 尿急時，應力強壯，一次要馬上上厕所	0	0
5. 需要停頓幾秒鐘，尿流速度增加	0	0
6. 膀胱時強硬即用力過強，才能適量小便	1	1
7. 尿流速度全上項目的指數	1	1

總 分： 3 分 別： 輕度症狀

尿-膀胱檢查值：	結果	說明
膀胱對尿液	正常	無。

注：解釋：

- 尿流檢查結果-膀胱檢查以及心理健康評估皆為正常。
- 膀胱功能檢查正常，膀胱功能檢查正常，膀胱功能檢查正常，表示膀胱出口可能有阻塞或膀胱收縮力減弱，建議進一步至門診追蹤檢查。



# 案例分析

## 案例二

黃OO 男性 40歲

- 症狀：自述5次解尿中，至少有1次憋不住尿及需用力解尿
- K他命濫用情形：1-2gm/次，2-3次/週

經診療需做  
體外震波碎石術

姓名：黃OO 性別：男 年齡：40 職業：工程師

主訴：自述5次解尿中，至少有1次憋不住尿及需用力解尿

現狀：自述5次解尿中，至少有1次憋不住尿及需用力解尿

既往史：無

家族史：無

個人史：無

社會史：無

婚育史：無

診察體格：無

檢驗結果：

項目	結果	正常範圍
尿比重	1.020	1.010-1.030
尿pH	5.0	5.0-8.0
尿糖	陰性	陰性
尿蛋白	陰性	陰性
尿沉渣	無	無

醫師：張OO

診斷：急性膀胱炎

治療：口服抗生素

追蹤：1週後復診

## 案例三

林OO 男性 32歲

- 症狀：常感覺要用力解尿，且尿流量變細，甚至晚上要起來好幾次上廁所，心情低落，容易焦慮
- K他命濫用情形：用藥3年，每天使用混合搖頭丸5-10gm/次。

自知吸毒已造成傷害  
卻沒勇氣就醫



展版4

## 案例四

林OO 男性 47歲

就醫後發現  
腎水腫

- 症狀：沒有不舒服
- K他命濫用情形：用藥1年，每天1gm/次。



姓名：林OO 性別：男 年齡：47 職業：工程師

主訴：沒有不舒服

現狀：沒有不舒服

既往史：無

家族史：無

個人史：無

社會史：無

婚育史：無

診察體格：無

檢驗結果：

項目	結果	正常範圍
尿比重	1.020	1.010-1.030
尿pH	5.0	5.0-8.0
尿糖	陰性	陰性
尿蛋白	陰性	陰性
尿沉渣	無	無

醫師：張OO

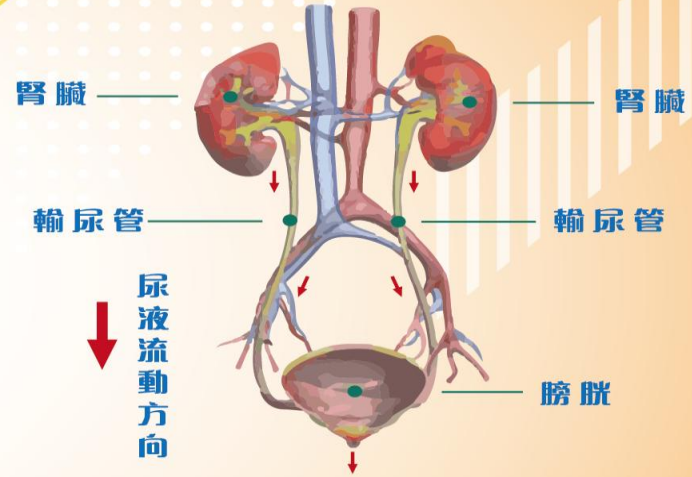
診斷：急性膀胱炎

治療：口服抗生素

追蹤：1週後復診

# 濫用愷他命對泌尿系統的傷害

## 尿液的製造與傳送



展版5



拉K造成腎水腫  
超音波影像圖



曾經因拉K做  
膀胱手術，但後  
續仍繼續施用，  
造成膀胱壁鬆  
弛，變成巨大膀  
胱。



# 濫用愷他命對泌尿系統的傷害

## 濫用愷他命造成膀胱傷害三段式治療



**戒毒/藥物**

在戒除K他命的工作上，治療包括要藥物與心理治療，或家族治療。

1



**肉毒桿菌**

K他命膀胱炎的膀胱有很多皺紋，膀胱變小，施打肉毒桿菌去除膀胱皺紋增大膀胱容量，肉毒桿菌素也能阻斷疼痛的感覺。

2

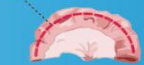


**膀胱擴張成型術**

有無法忍受或難處理的症狀時，需考慮膀胱擴張成型術，將膀胱部分切除，接一段小腸或大腸進去做膀胱。

3

取40公分小腸，進行膀胱擴大整形術



小腸半月壁

避開血管，順著小腸邊緣仔細切開



將切開點重新凹摺，縫合成「袋子」形狀

袋狀小腸與縫合處

腸尾連接肚臍



再將縫合成的袋狀小腸與原有萎縮之膀胱手術縫併成大膀胱，增加尿液容量。再取腸尾做尿道，從膀胱連接到肚臍眼，導出尿液

袋狀小腸與萎縮膀胱縫合處

01

**術前**



**術前腎水腫**

資料來源：小港高美泌尿科診所

02



**緊急先接體外輸尿管  
解決腎水腫及發覺問題**

資料來源：小港高美泌尿科診所

04



**小腸做成的膀胱**

資料來源：台北慈濟醫院

03

**術後**



**在體外輸尿管改為  
體內人工輸尿管**

展版6

# 懷孕期間胎兒也在吸毒 (以大麻為例)

## 猜猜看那個是毒品？



## 大麻對孕婦的影響



1.胎兒胎死腹中的機率是一般孕婦的3倍。

2.出生後77%不正常，體弱多病、學習障礙。

3.住新生兒加護病房機率是一般新生兒的2倍。

圖片來源：  
<https://www.apachtimes.com/gb/18/1/4/n10026057.htm>



第一期 (初期)  
0-12週



第二期 (中期)  
13-26週



第三期 (後期)  
27週後

**最危險**

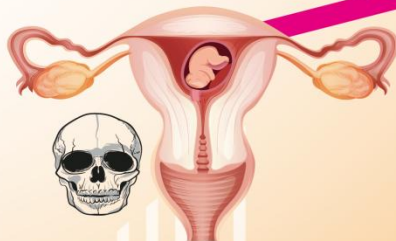
您要小孩一出生  
就忍受**毒癮**的痛苦嗎？

展版7

# 吸毒失去了做母親的權利



毒品不僅會經過胎盤傳給胎兒，哺乳期還會通過乳汁傳給新生兒使之成癮。



婦女吸毒者常見不孕、經期不規則

沒有健全的子宮，如何生出健康的胎兒

懷孕前要戒掉毒品  
避免毒品影響孩子  
有吸毒史的懷孕婦女也需配合醫療  
平順度過痛苦的戒斷時期

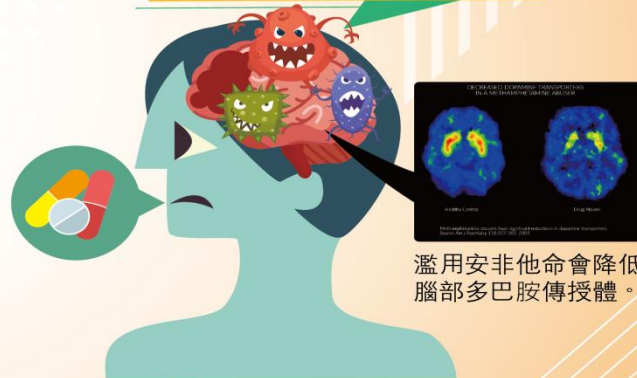
展版8

# 毒品為什麼會造成攻擊行為

## 毒品侵蝕大腦的影像

導致判斷能力下降、注意力分散、多疑、猜忌、記憶力衰退、失眠、焦慮症、大腦中風、認知功能損害等一系列大腦疾病。

## 為什麼會產生暴力



濫用安非他命會降低腦部多巴胺傳授體。

展版9

## 危害社會治安



# 你相信吸毒會「無齒」嗎？

## 對口腔的傷害

### 牙齒是否潰爛、脫落 口腔有金屬味

圖片引自: [https://read01.com/E85jDB6.html#\\_XY\\_R1Qy4zaM9](https://read01.com/E85jDB6.html#_XY_R1Qy4zaM9)



- 1.對口腔粘膜和牙齒造成多重損害。
- 2.出現口腔潰瘍、牙齒髮黃及脫落。



展版10

## 吸毒

- 鈣流失
- 容易口乾
- 愛喝飲料

口腔黏膜出現口腔癌病變  
(如出現白色斑塊)

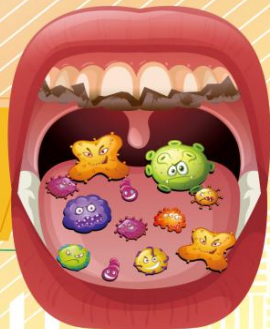
- 蛀牙
- 牙齒斷裂(磨牙)
- 牙齒變黑

牙周病(掉牙)

## 口腔癌

## 牙齒掉光、滿口假牙

### 毒品會腐蝕牙齒 引起牙齒鬆動 造成一口爛牙

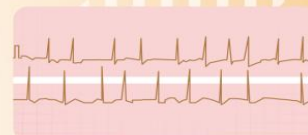


# 你相信吸毒會中風嗎？

## 毒品對心血管系統直接產生毒性

## 立即傷害

吸毒後24小時內  
兩個藥癮者中  
就有一個會出現心律不整。



展版11

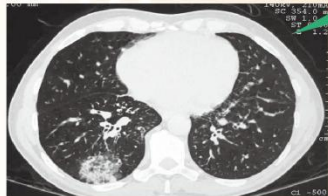
## 其他傷害



# 毒品對肺與胃的傷害

## 對肺部的傷害

### 毒品沉積在肺中 對肺臟造成進一步破壞



引起肺部感染，繼發於敗血症和心內膜炎。嚴重者可導致肺炎、肺空洞和肺癌。

圖片引自: <https://kknews.cc/health/2x89559.html>

造成特異性呼吸系統損害。海洛因過量或中毒時可發生海洛因性肺水腫，如搶救不及時往往引起死亡。

## 對胃部的傷害

### 噁心嘔吐、腹脹、胃出血



毒品進入胃部

胃黏膜受損

營養不良

噁心嘔吐

胃出血

胃癌

圖片引自: <https://read01.com/E85jDB6.html#.XYeKrfZuKUum>

# 毒品對肝臟與腎臟的傷害

## 對肝臟的傷害

### 肝硬化：肝腎功能的破壞

常導致急、慢性肝炎，經常使吸毒者面部或下肢水腫，嚴重會出現全身的中毒症狀，可能因此死亡。此外常造成急重症肝炎，主要症狀表現為發熱、皮疹，並伴有關節炎、腎炎等反應。



圖片引自: <https://kknews.cc/health/2x89559.html>

## 對腎臟的傷害

### 腎功能不全 導致尿毒症

- 1.大量蛋白尿
  - 2.腎小球硬化
  - 3.腎臟改變或尿常規異常
- 吸毒1年以上可能出現水腫伴腎病綜合症、血尿、膿尿、腎功能不全等等，最終導致尿毒症。

圖片引自: <https://read01.com/E85jDB6.html#.XYeKrfZuKUum>



展版13

## 毒品上癮的治療

### 復發率低於其他慢性病 為何不治療?



展版12